



# NOTICIAS DEL CORAZÓN

Boletín Informativo del Cardiológico

Esta es una publicación del Instituto de Cardiología de Corrientes "Juana F. Cabral" y la FUNDACION CARDIOLOGICA CORRENTINA

## Hipertensión Pulmonar

Escribe:  
Dra. María Lorena Coronel  
División HP ICC

### ¿Qué es la hipertensión arterial pulmonar?

Es una enfermedad rara (está incluida dentro de las enfermedades poco frecuentes) y crónica, es decir que hasta el día de hoy no tiene cura, pero con el tratamiento adecuado se puede enlentecer su progresión y mejorar la calidad y cantidad de vida.

Se caracteriza por un incremento anormal de la presión en las arterias del pulmón, de allí su nombre.

### ¿Quién puede padecerla?

La HAP puede afectar a personas de cualquier edad, desde niños muy pequeños hasta adultos mayores, aunque se diagnostica con mayor frecuencia en personas de 30-50 años, y afecta sobre todo a las mujeres.

Existen diferentes enfermedades que pueden asociarse a hipertensión pulmonar, como son las enfermedades del tejido conectivo (por ejemplo, la esclerodermia), las cardiopatías congénitas, el VIH, la hipertensión portal.

Cuando no encontramos una asociación con alguna patología, decimos que se trata de una hipertensión arterial pulmonar idiopática.

### ¿Cuáles son los síntomas más comunes de la hipertensión pulmonar?

En general, los síntomas más comunes son cansancio, falta de aire ó agitación, que empeoran durante el esfuerzo (por ejemplo, al caminar rápido o subir una escalera). En algunos casos pueden aparecer mareos y desmayos.

En fases más avanzadas de la enfermedad pueden aparecer signos y síntomas de retención de líquidos como hinchazón o edema en tobillos, acumulación de líquido en el abdomen y empeoramiento de la falta de aire que puede ocurrir incluso durante el reposo.

### ¿Cuál es el tratamiento de la hipertensión arterial pulmonar?

Hasta hace solamente 20 años, no existía tratamiento para esta enfermedad, pero desde el año 2000 se han desarrollado varios medicamentos (y se siguen investigando nuevas terapias) que logran enlentecer el curso de la enfermedad, mejoran los síntomas y la calidad de vida del paciente, y prolongan la sobrevida.



### ¿Qué es la hipertensión pulmonar?

Es una enfermedad rara, crónica y progresiva en la cual las arterias que llevan sangre del corazón a los pulmones se vuelven más estrechas de lo normal dificultando el flujo sanguíneo. Es la que se conoce como "Enfermedad de los labios azules"

### ¿Quién puede padecerla?

Puede afectar a personas de cualquier edad, aunque se diagnostica con mayor frecuencia en personas de 30-50 años, y afecta sobretodo a las mujeres.

INFORMATE



INSTITUTO DE CARDIOLOGÍA DE CORRIENTES  
FUNDACION CARDIOLOGICA CORRENTINA

Bolívar 1334 | 3400 Corrientes | 0379 4410000 | www.icc.org.ar



# Acerca de alimentar a las palomas...

## Saben porque les pedimos que no las alimenten?

Porque las palomas son aves que rápidamente se han habituado a vivir en los grandes centros urbanos, utilizando la disposición arquitectónica de los edificios para anidar. Como siempre vuelven al lugar donde nacieron, y son aves sedentarias y residentes, es difícil poder ahuyentarlas.

Se alimentan de semillas, granos, legumbres, frutos, hierbas y casi todo tipo de alimento, y pueden llegar a vivir unos 5 años. Se reproducen durante todo el año, siendo más probable que suceda en primavera o verano y ponen de 1 a 2 huevos, que están maduros después de 20 días. Los pichones al nacer son alimentados por sus padres, y a los 40 días, ya están listos para abandonar el nido.

La falta de depredadores naturales que controlen la cantidad de individuos, las sobras de comida que les permiten alimentarse con facilidad, y al hecho de que tienen una rápida reproducción hace que las palomas proliferen en la ciudad y se hayan convertido en una de las plagas urbanas más problemáticas.

## Las palomas y sus enfermedades

La materia orgánica de sus desechos es muy corrosiva por poseer ácido úrico, lo que provoca produciendo daños estructurales y oxidaciones, especialmente sobre elementos arquitectónicos pétreos y metálicos. Además, sus heces causan resbalones y caídas, y obstruyen canaletas, desagües y contaminan los tanques de agua. También pueden transmitir enfermedades (hay cerca de 40 enfermedades relacionadas con este animal).

En su plumaje hospedan garrapatas, chinches, piojos, vinchucas, pulgas y otras tantas clases de ectoparásitos que se pueden transmitir a mascotas y a humanos, y son perjudiciales para la salud. A través de sus excrementos se trasladan hongos, bacterias y parásitos, que contaminan el ambiente. Algunas de esas enfermedades son: hongos pulmonares como histoplasmosis pulmonar y criptococosis, enfermedades intestinales como salmonelosis e infección pulmonar llamada psitacosis (causa fatiga, fiebre y dolor de cabeza, y se trata con antibióticos); todas ellas se transmiten por contacto directo, o al secarse las heces y ser transportadas por el aire, la gente llega a inhalar un polvo microscópico que es suficiente para provocar trastornos y producir el contagio.

Existe una amplia gama de soluciones para el control de plagas de palomas más eficaces, aprobadas y discretas. Cada sistema tiene su ventaja y su desventaja, por ello el tratamiento debe ser un método integrado por varios sistemas conjuntamente.

Puas, punzones, pinchos y varillas antipalomas son un sistema compuesto por un grupo de púas de acero inoxidable que se proyectan hacia fuera en todos los ángulos.

Las redes o mallas son métodos más eficientes para llevar a cabo el control de aves en zonas urbanas. Este sistema es el más apropiado para atajar los problemas de aves en superficies verticales. Consta de una red de polietileno trenzado tratada para soportar las inclemencias del medio (calor, lluvia, rayos ultravioleta)



Escribe:  
Dra. María del Carmen Bangher,  
INFECTOLOGIA ICC



# PLAN DE BENEFICIOS PARA SOCIOS DE FUNCACORR

## ¿Cómo me asocio?

### Requisitos:

Fotocopia del dni + una foto carnet

### Costos de Afiliación:

Asociación individual: **\$490,00.**

Grupo Familiar: **\$390,00** cada integrante.

Menores de 12 años: \$350,00.

### Modalidades de Pago:

Tarjeta de Crédito



Caja de ahorro o cuenta

REQUISITO OBLIGATORIO: CBU (número de 22 dígitos).

### Horario de Atención:

Lunes a viernes de 7:00 a 19:00hs  
379-4410000 int. 118

Whatsapp (solo mensajes): 3794205073  
pbs@funcacorr.org.ar

CONTROLATE  
TODO EL AÑO  
PARA PREVENIR EL  
CANCER DE MAMA



# ¿CUÁNDO HACERSE UNA MAMOGRAFÍA?

**40 a 44 años**

Opción de iniciar la detección cada año.

**40 a 54 años**

Una mamografía cada año.

**55 años o más**

Cada 2 años o anualmente

Vení a hacerte tu mamografía

PEDÍ TURNOS  
FACILMENTE:

Tel: 379 4410074 (fijo) | 3794562660  
e-mail: sec\_imagenes@funcacorr.org.ar

Bolívar 1334  
(3490) Corrientes  
0379 4410000  
www.icc.org.ar



# ¿Qué es la osteoporosis?

Enfermedad ósea que se caracteriza por una disminución de la densidad del tejido óseo y tiene como consecuencia una fragilidad exagerada de los huesos.

Por lo general es asintomática, afecta a 200 millones de personas, siendo más frecuente en mujeres postmenopáusicas. En Argentina 1 de cada 4 mujeres mayores de 50 años presentan osteoporosis asintomática.

En esta imagen podemos observar lo que sucede: los huesos osteoporóticos se vuelven más poroso, con más aire en su interior, aumentando el número y el tamaño de las cavidades o celdillas que existen en su interior. De esta manera los huesos se hacen más frágiles, resisten peor los golpes y se rompen con mayor facilidad.

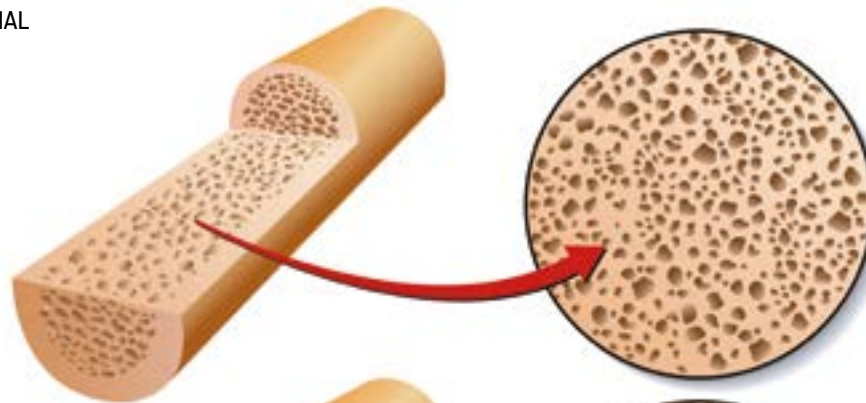
## Factores de Riesgo

- Sexo femenino (menopáusicas). También puede afectar a los hombres pero en menor proporción.
- Consumo de anticonvulsivantes
- Consumo de alcohol
- Menopausia temprana
- Ingesta de corticoides por tiempo prolongado.
- Baja ingesta de calcio.
- Inmovilización prolongada
- Bajo peso
- Trasplante de órganos

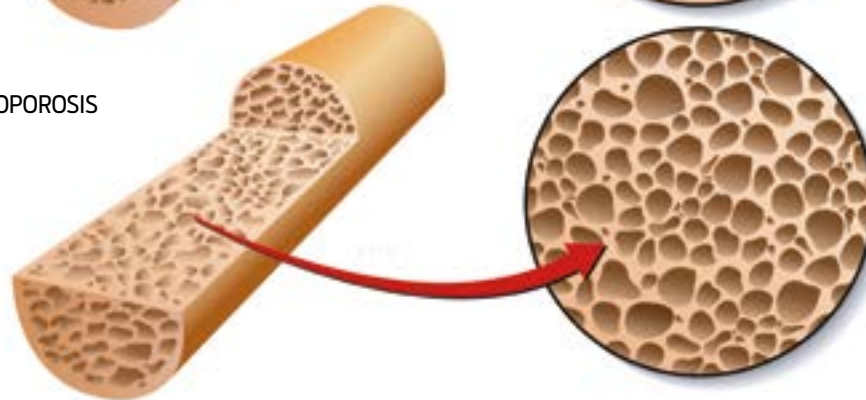
Las mujeres menopáusicas deben realizarse estudios para descartar esta afección, luego de un año de amenorrea, debido a que estas pacientes pierden el efecto protector de los estrógenos.

Los portadores de osteoporosis, generalmente, consultan por otros motivos, asintomáticos, excepto en casos de fracturas dolorosas. Nuestra idea como profesionales es la prevención. Las fracturas de cadera son las más frecuentes y tienen una mortalidad del 5-20% en la población adulta.

NORMAL



OSTEOPOROSIS



## Se aconseja para prevenir esta patología:

- Ingerir cantidad correcta de calcio. La misma varía según la edad, sexo y el riesgo de osteoporosis, pero muchos adultos necesitarán de 1.000 a 1.500 mg al día. Esta ingesta se puede realizar con alimentos naturales ricos en calcio (sobre todo la leche, yogurt, quesos) o como suplementos en forma de medicamentos (sales de calcio). En este último caso, deberá existir un control médico sobre la cantidad y la pauta de administración.
- De igual manera, la vitamina D es una sustancia fundamental para el hueso. Sus necesidades diarias se consiguen fundamentalmente por la formación de la misma en la piel cuando recibe el efecto de luz solar.
- Ejercicio aeróbico de forma regular.

Los pacientes con factores de riesgo deben ser evaluados para poder realizar tratamiento de forma precoz y evitar fracturas. Los estudios para diagnóstico son radiografías, laboratorios y Densitometría.

ADHERIDO AL  
**PBS**

**Dra. Guillermina Botello**

Endocrinología

San Martín 1276 - 154788982

Precios especiales para SOCIOS PBS.

**NO  
CONCURRAS A  
SOLICITAR TURNO**

**Hacelo a través de nuestros  
medios digitales**



379 4410000



379 5139239



www.icc.org.ar

Estamos  
atendiendo con  
todas las medidas  
de seguridad  
para cuidarte.

**#QUEDATE  
EN CASA**

SOCIOS DEL



**PBS**

EXCLUSIVAMENTE  
☎ 3794205073



INSTITUTO DE CARDIOLOGÍA DE CORRIENTES  
FUNDACION CARDIOLOGICA CORRENTINA

Bolívar 1234 | 3400 Corrientes | 0379 4410000 | www.icc.org.ar



## Editorial



INSTITUTO DE CARDIOLOGIA  
DE CORRIENTES



**FUNCACORR**  
FUNDACION CARDIOLOGICA CORRENTINA

Es una publicación del  
Instituto de Cardiología de  
Corrientes y la Fundación  
Cardiológica Correntina

Bolívar 1334  
(3400) Corrientes  
0379- 441 0000  
[www.icc.org.ar](http://www.icc.org.ar)

**Producción General**  
Marketing y División Comercial  
FUNCACORR

**Colaboraron en esta edición**  
Dr. Julio A. Vallejos  
Dg. Celina García Matta  
Dra. María del Carmen Bangher  
Dra. María Lorena Coronel  
Dra. Guillermina Botello  
Dr. Héctor Vila

[marketing@funcacorr.org.ar](mailto:marketing@funcacorr.org.ar)  
18/05/21

# Plaquetoféresis

Escribe: Dr. Hector Vila  
Jefe del Servicio de Hemoterapia  
e Inmunohematología ICC

Generalmente habrás escuchado que ante la necesidad de sangre tanto medios radiales como televisivos y gráficos solicitan donantes, en algunos casos de grupos sanguíneos específicos (A; B; AB; O positivos o negativos) para tratar directamente a algún paciente que lo necesite. En otros casos de cualquier grupo y factor (para reposición).

La unidad de sangre que dona toma dos caminos: por un lado una pequeña muestra se somete a estudios serológicos e inmunohematológicos, y por otro lado se procesa esta unidad en 4 (cuatro) componentes distintos: glóbulos rojos desplasmatisados (GD) Plasma (PL) Plaquetas (PLT) y crioprecipitados (CRIO), que se almacenan hasta el momento de ser utilizados.

Pero hay otra forma de donar en forma selectiva un componente sanguíneo específico, por ejemplo, plaquetas (PLT) y es un procedimiento que se llama **AFERESIS** (del griego: sacar afuera algo) y dependiendo del componente a extraer, glóbulos rojos, plaquetas o plasma se llamará: eritroféresis, plaquetoféresis o plasmaféresis respectivamente. Nos vamos a referir puntualmente a un tipo de donación, generalmente el que más se utiliza en la actualidad y que es la **PLAQUETOFÉRESIS**.

Para poder llevar a cabo este procedimiento es necesario un equipo especial llamado separador sanguíneo o de féresis, son equipos 100% automatizados que utilizan un kit descartable

**La necesidad de plaquetas en un servicio de Hemoterapia es vital por dos razones fundamentales: en primer lugar se utilizan para detener hemorragias en patologías sangrantes y en segundo lugar, son componentes que tienen una vida muy corta, no más de 5 días a temperatura ambiente luego de los cuales deben ser desechados.**

por cada donante de plaquetas.

En el Instituto de Cardiología contamos con un equipo Com Tec Fresenius-Kabi de fabricación alemana, con un software que permite cargar datos del donante: peso, altura, hematocritos (para determinar si el donante no está anémico) y recuento plaquetario. Con estos valores el equipo automáticamente calcula el tiempo que durará el procedimiento y la concentración de plaquetas a obtener, para tener una idea "en cada procedimiento de plaquetas por féresis se obtiene de un donante el equivalente a 15 donantes de sangre convencional, con un grado de pureza mayor".

El procedimiento es muy sencillo, generalmente lo hacemos por la tarde en un ambiente tranquilo, fresco, sin ruidos. Se hacen dos punciones en venas del codo, una en cada brazo, se utiliza una anestesia local para minimizar a cero cualquier tipo de

dolor. Lo único que vamos a extraer son las plaquetas: por un lado sale sangre que pasa por el equipo en cuestión y por centrifugación separa las plaquetas en una bolsa, luego la sangre separada de las plaquetas vuelve al otro brazo. La cantidad de sangre que es procesada es de apenas 150cc, por lo que se asegura que no aparezcan signos de hipotensión. El método dura aproximadamente una hora, donde el donante está constantemente controlado y donde puede conversar con familiares, con el personal del servicio de hemoterapia o simplemente disfrutar de algún programa de televisión.

Una vez terminado el procedimiento se le ofrece al donante un refrigerio en la cafetería del Instituto y puede retirarse tranquilamente a su funciones laborales o a su domicilio si así lo desea, a los tres días de realizado el procedimiento se recuperan a totalidad de las plaquetas extraídas.

**Donar plaquetas, otra opción de nuestro Instituto... Te invitamos a informarte al respecto, a perder el miedo, a sacarte todas las dudas... A participar de este maravilloso acto solidario y mejorar la calidad de vida de quien lo necesita. Porque en algún momento quien lo necesite podrías ser vos... SUMATE!**

CONVERTITE EN HÉROE

# DONAR SANGRE SALVA VIDAS

1 DONACIÓN PUEDE SALVAR HASTA 4 VIDAS

¿Vos ya donaste?  
379-4410079

SE SERVICIO DE TRANSFUSIONES E HEMOTERAPIA

INSTITUTO DE CARDIOLOGÍA DE CORRIENTES  
FUNDACION CARDIOLOGICA CORRENTINA  
Bolívar 1334 | 3400 Corrientes | 0379 4410000 | [www.icc.org.ar](http://www.icc.org.ar)